



## Πώς να Αποκτήσετε και πώς να Αξιοποιήσετε Σωστά Επενδυτικές Συμβουλευτικές Υπηρεσίες

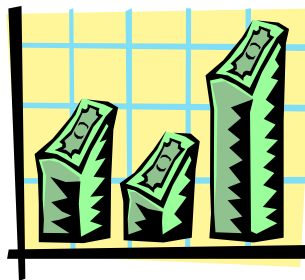
Ο επενδυτικός σχεδιασμός μπορεί να είναι δύσκολη υπόθεση ειδικά σήμερα που τα πολυάριθμα επενδυτικά προϊόντα και υπηρεσίες προσφέρουν ένα ευρύ φάσμα εναλλακτικών επενδυτικών τοποθετήσεων. Σε αυτό το κείμενο σας παρέχεται η δυνατότητα να μάθετε τον τρόπο με τον οποίο μπορείτε να αποκτήσετε πρόσβαση και να αξιοποιήσετε επενδυτικές συμβουλευτικές υπηρεσίες οι οποίες θα σας βοηθήσουν να λάβετε ορθολογικές επενδυτικές αποφάσεις και να προστατεύσετε τις επενδύσεις σας.

**Χρησιμοποιείτε το επόμενο διάγραμμα για να αποφασίσετε αν χρειάζεστε επαγγελματικές συμβουλευτικές υπηρεσίες για να επενδύσετε κάποιο χρηματικό ποσό που διαθέτετε.**

Έχετε ξεκαθαρίσει τους οικονομικούς σας στόχους, το επίπεδο του επενδυτικού κινδύνου που είστε διατεθειμένοι να αναλάβετε; Έχετε επιλέξει τα είδη των επενδυτικών προϊόντων που μπορούν να σας βοηθήσουν να φτάσετε στους στόχους σας;

Όχι

Ναι



Επικοινωνήστε με εταιρείες παροχής επενδυτικών υπηρεσιών (ΑΕΠΕΥ). Ρωτήστε τους εξειδικευμένους συμβούλους τους σχετικά με τα επενδυτικά προϊόντα και τις υπηρεσίες που προσφέρουν και συγκρίνετέ τα μεταξύ τους. Ο επενδυτικός σύμβουλος μπορεί, επίσης, να σας βοηθήσει σε όλες τις φάσεις του οικονομικού σας σχεδιασμού (όπως περιγράφονται στο ενημερωτικό κείμενο «[Επενδυτικός Σχεδιασμός](#)»).

Απευθυνθείτε σε Χρηματιστηριακές Εταιρείες (ΑΧΕ), Εταιρείες Διαχείρισης Αμοιβαίων Κεφαλαίων (ΑΕΔΑΚ), Εταιρείες Λήψης και Διαβίβασης Εντολών (ΑΕΛΔΕ) ή Τράπεζες και επενδύστε, αγοράζοντας τα επενδυτικά προϊόντα που έχετε επιλέξει.

## ΑΝ ΑΠΟΦΑΣΙΣΑΤΕ ΟΤΙ ΧΡΕΙΑΖΕΣΤΕ ΕΝΑΝ ΕΠΕΝΔΥΤΙΚΟ ΣΥΜΒΟΥΛΟ, ΤΟΤΕ ΘΑ ΠΡΕΠΕΙ ΝΑ ΕΧΕΤΕ ΥΠΟΨΗ ΣΑΣ ΤΑ ΕΞΗΣ:

### ➤ Πώς να επιλέξετε επενδυτικό σύμβουλο;

1. Μάθετε τις βασικές αρχές διαμόρφωσης μίας επενδυτικής στρατηγικής, κάντε μία έρευνα αγοράς για τα διαθέσιμα επενδυτικά προϊόντα και τις εταιρείες που τα παρέχουν (διαβάστε τα ενημερωτικά κείμενα [«Επενδυτικός Σχεδιασμός»](#) και [«Τύποι Επενδύσεων»](#)).
2. Ζητήστε από φίλους ή συγγενείς, το δικηγόρο ή λογιστή σας να σας συστήσουν κάποιον σύμβουλο επενδύσεων.
3. Επικοινωνήστε με περισσότερες από μία ΑΕΠΕΥ, ελάτε σε επαφή με τους εξειδικευμένους συμβούλους τους και συζητήστε μαζί τους σχετικά με τους στόχους και τις προτιμήσεις σας (δείτε παρακάτω πιθανές ερωτήσεις που μπορείτε να θέσετε στο σύμβουλο).

Ένας επενδυτικός σύμβουλος συνήθως είναι υπάλληλος ή συνεργάτης μίας συγκεκριμένης εταιρείας. Έτσι, θα σας προτείνει κυρίως τα επενδυτικά προϊόντα της εταιρείας που εκπροσωπεί ή τα επενδυτικά προϊόντα μίας ή περισσότερων εταιρειών με τις οποίες συνεργάζεται.

### ➤ Τι οφείλει να κάνει ο επενδυτικός σύμβουλος;

1. Να σας πληροφορήσει πλήρως και επαρκώς (α) για τους όρους της σύμβασης που θα διέπει τη συνεργασία σας και από την οποία θα προκύπτουν σαφώς οι υποχρεώσεις και τα δικαιώματά σας, (β) για την ύπαρξη ασφαλιστικής κάλυψης των απαιτήσεών σας κατά της εταιρείας του και (γ) για την ύπαρξη αρμόδιας υπηρεσίας και διαδικασίας αποδοχής και εξέτασης παραπόνων πελατών.
2. Να λαμβάνει, με τη συμπλήρωση ερωτηματολογίου, όλα τα στοιχεία που αφορούν στο πρόσωπό σας, όπως την οικογενειακή κατάσταση, το επάγγελμα, το εισόδημα, τις ανάγκες και τους στόχους σας, το επίπεδο επενδυτικού κινδύνου που είστε διατεθειμένοι να δεχθείτε καθώς και το επίπεδο γνώσεών σας σχετικά με τα διάφορα επενδυτικά προϊόντα. Με άλλα λόγια οφείλει να διαμορφώσει το επενδυτικό σας προφίλ.
3. Να σας κατατάξει σε συγκεκριμένη κατηγορία πελατών με βάση την οικονομική σας δυνατότητα και το συνολικό επενδυτικό προφίλ σας και να σας ενημερώσει με σαφήνεια ως προς τις διαφορές στην αντιμετώπιση των διάφορων κατηγοριών πελατών που η εταιρεία του εξυπηρετεί. Για παράδειγμα, αν ο όγκος των συναλλαγών που η εταιρεία του προβλέπεται να εκτελέσει για σας είναι μικρός τότε, συνήθως, θα σας χρεώσει μεγαλύτερη προμήθεια από άλλους πελάτες για τους οποίους πρόκειται να εκτελέσει μεγαλύτερο όγκο συναλλαγών.
4. Να προσδιορίσει το πιο κατάλληλο για την περίπτωση σας προϊόν και να σας δώσει έγγραφη αναλυτική περιγραφή των χαρακτηριστικών του συγκεκριμένου επενδυτικού προϊόντος που σας προτείνει: τους στόχους και τα αναμενόμενα οφέλη από την αγορά του προϊόντος, το επίπεδο επενδυτικού κινδύνου, και τις υποχρεώσεις που συνδέονται με το προϊόν.
5. Να σας πληροφορεί πλήρως για τα πάσης φύσεως έμμεσα οφέλη που η εταιρεία του εξασφαλίζει από την παροχή υπηρεσιών (π.χ. από τη διαχείριση των περιουσιακών σας στοιχείων, όπως τα οφέλη που προκύπτουν υπέρ άλλου πελάτη (π.χ. αν η εταιρεία λειτουργεί ως ανάδοχος) ή οφέλη από τη σύνδεση της εταιρείας του με τρίτα πρόσωπα των οποίων τις υπηρεσίες η εταιρεία του χρησιμοποιεί (π.χ. άλλους χρηματοδοτικούς οργανισμούς, πιστωτικά ιδρύματα, ΑΧΕ κλπ.).
6. Να σας βοηθά στην τακτική αξιολόγηση και την περιοδική αναθεώρηση του επενδυτικού σας σχεδιασμού.

➤ **Τι οφείλει να κάνει η εταιρεία με την οποία συναλλάσσεστε;**

1. Να σας ενημερώνει *τακτικά* και με *επάρκεια* (α) για την εξέλιξη των επενδύσεών σας καθώς και (β) για οποιοδήποτε σημαντικό γεγονός που αφορά τις επενδυτικές υπηρεσίες που σας παρέχει και το οποίο δύναται να επηρεάσει τα συμφέροντά σας.
2. Να σας ενημερώσει, εφόσον το ζητήσετε, για την ικανότητά της να εκπληρώσει επαρκώς τις *υποχρεώσεις της* απέναντί σας, δηλαδή τα διαθέσιμα τεχνικά και οικονομικά μέσα, την πείρα και επαγγελματική κατάρτιση των στελεχών της.
3. Να λαμβάνει κάθε μέτρο ώστε να *προστατεύονται τα συμφέροντά σας*: (α) να τηρεί το επαγγελματικό απόρρητο και να επιδεικνύει εχεμύθεια (β) να εξασφαλίζει ότι τα περιουσιακά σας στοιχεία δε θα χρησιμοποιούνται από αυτή ή από τρίτους χωρίς τη συγκατάθεσή σας και (γ) να σας πληροφορεί έγκαιρα για την πιθανότητα κάποιες πράξεις της να έχουν αρνητικές επιπτώσεις στα συμφέροντά σας.
4. Να εξασφαλίζει την *ίση μεταχείριση των πελατών της*: (α) να εκπληρώνει σε εύλογο χρονικό διάστημα και κατά χρονική προτεραιότητα τις εντολές των πελατών της και (β) να εξασφαλίζει ότι η χρέωση διαφορετικού επιπέδου προμήθειας οφείλεται μόνο στο διαφορετικό όγκο συναλλαγών που εκτελεί η εταιρεία για σας.

Περισσότερες λεπτομέρειες σχετικά με τις υποχρεώσεις των ΑΕΠΕΥ απέναντί σας μπορείτε να βρείτε στον [Κώδικα Δεοντολογίας των Εταιρειών Παροχής Επενδυτικών Υπηρεσιών](#).

## ΑΝ ΑΠΟΦΑΣΙΣΑΤΕ ΟΤΙ ΔΕ ΧΡΕΙΑΖΕΣΤΕ ΕΠΕΝΔΥΤΙΚΟ ΣΥΜΒΟΥΛΟ

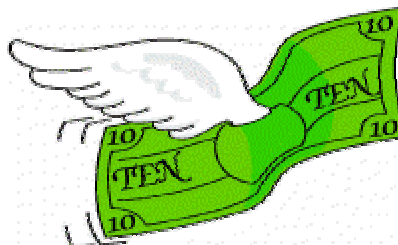
Αν γνωρίζετε τι θέλετε, έχετε το χρόνο, τις γνώσεις, τη διάθεση και την ψυχραιμία για να παρακολουθείτε τις επενδύσεις σας, τότε χρειάζεστε κάποιον για να κάνει απλώς τη συναλλαγή για σας (Εταιρείες Λήψης και Διαβίβασης Εντολών – ΑΕΛΔΕ, Χρηματιστηριακές Εταιρείες – ΑΧΕ, Εταιρείες Διαχείρισης Αμοιβαίων Κεφαλαίων – ΑΕΔΑΚ, Τράπεζα).

## Προστατεύστε τα χρήματα που με τόσο κόπο κερδίζετε

Χρειάζεται προσοχή γιατί υπάρχουν 'επιτήδριοι' που έχουν πρόθεση να σας εξαπατήσουν – να εκμεταλλευτούν δυσκολίες που ενδέχεται να αντιμετωπίζετε ή την απογοήτευσή σας από τις αποδόσεις των επενδύσεών σας, ώστε να κερδίσουν την εμπιστοσύνη σας και να σας αποσπάσουν χρήματα.

Θα σας υποσχεθούν την επίτευξη πολύ υψηλών αποδόσεων. Θα σας πουν να διατηρήσετε την επενδυτική ευκαιρία μυστική και να μην τη συζητήσετε με κανέναν ή να βιαστείτε να συμμετέχετε για να «μη χάσετε την ευκαιρία».

Είναι συνηθισμένο να δίνεται στους επενδυτές ένα ποσό μέσα σε σύντομο χρονικό διάστημα ως «απόδοση» της επένδυσης. Τα χρήματα αυτά προέρχονται από επενδυτές που προσελκύστηκαν μετά από σας ή και από τα ίδια σας τα χρήματα! Έτσι, οι



ΜΙΑ ΕΤΑΙΡΕΙΑ ΠΑΡΟΧΗΣ ΕΠΕΝΔΥΤΙΚΩΝ ΥΠΗΡΕΣΙΩΝ ΕΧΕΙ ΕΥΘΥΝΗ ΓΙΑ ΤΗΝ ΚΑΤΑΜΗΛΙΟΤΗΤΑ ΤΗΣ ΕΠΕΝΔΥΤΙΚΗΣ ΣΥΜΒΟΥΛΗΣ ΠΟΥ ΣΑΣ ΠΑΡΕΧΕΙ.  
ΕΣΕΙΣ ΕΧΕΤΕ ΤΗΝ ΕΥΘΥΝΗ ΤΗΣ ΑΣΚΗΣΗΣ ΣΥΝΕΤΗΣ ΕΠΕΝΔΥΤΙΚΗΣ ΣΤΡΑΤΗΓΙΚΗΣ ΚΑΙ ΠΡΟΣΤΑΣΙΑΣ ΤΩΝ ΧΡΗΜΑΤΩΝ ΣΑΣ.

απατεώνες σας προσφέρουν ελκυστικές «αποδόσεις» και κρατάνε το μεγαλύτερο μέρος των χρημάτων για τον εαυτόν τους. Σε πολλές περιπτώσεις δεν υπάρχει καν επενδυτικό προϊόν. Αφού έχουν λάβει ένα αρκετά μεγάλο ποσό χρημάτων από έναν επενδυτή, οι απατεώνες σταματούν την πληρωμή των «αποδόσεων» και, συχνά, εξαφανίζονται – όσο καλά κι αν τους είχατε γνωρίσει – ή σας εξηγούν ότι «κάτι δεν πήγε καλά».

Οι επενδυτικές προτάσεις παρουσιάζονται από τους απατεώνες ως ιδιαίτερα πολύπλοκες για να γίνουν κατανοητές από τους επενδυτές και εμφανίζουν τον εαυτόν τους ως ειδικό ώστε να κερδίσουν την εμπιστοσύνη σας.

Αν επιλέξετε να συμμετέχετε σε ένα τέτοιο επενδυτικό σχέδιο, θα πρέπει να γνωρίζετε ότι είναι πιθανόν να χάσετε όλα τα χρήματα που επενδύετε. Ένα επενδυτικό σχέδιο 5.000 Ευρώ που συνοδεύεται από υποσχέσεις πολύ υψηλών ή εγγυημένων αποδόσεων, μπορεί στην πραγματικότητα να σας κοστίσει 5.000 Ευρώ.

## ΓΙΑ ΝΑ ΑΞΙΟΠΟΙΗΣΕΤΕ ΤΙΣ ΕΠΕΝΔΥΤΙΚΕΣ ΣΥΜΒΟΥΛΕΣ ΠΟΥ ΣΑΣ ΠΑΡΕΧΟΝΤΑΙ ΚΑΙ ΝΑ ΠΡΟΣΤΑΤΕΥΣΕΤΕ ΤΙΣ ΕΠΕΝΔΥΣΕΙΣ ΣΑΣ,

### Πρέπει...

- ✓ ...Να βεβαιώνετε ότι η εταιρεία με την οποία συναλλάσσετε *έχει άδεια λειτουργίας* από την Επιτροπή Κεφαλαιαγοράς (αν πρόκειται για ΑΕΠΕΥ, ΑΧΕ και ΑΕΔΑΚ) ή *έχει σύμβαση* με ΑΧΕ (αν πρόκειται για ΑΕΛΔΕ).
- ✓ ...Να *σημειώνετε* τις απορίες σας και τις απαντήσεις του συμβούλου. Αν αισθάνεστε πιο άνετα, ζητείστε από κάποιο φίλο ή συγγενή να σας συνοδεύσει ώστε να μπορείτε να συζητήσετε με κάποιον τρίτο τις επενδυτικές συμβουλές που λάβατε.
- ✓ ...Να βεβαιώνετε ότι *έχετε καταλάβει τα χαρακτηριστικά* των επενδυτικών προϊόντων που σας προτείνονται (δείτε τα επόμενα παραδείγματα ερωτήσεων που μπορείτε να θέσετε στον επενδυτικό σας σύμβουλο). **ΟΣΟ ΠΙΟ ΠΟΛΛΕΣ ΕΡΩΤΗΣΕΙΣ ΘΕΤΕΤΕ, ΤΟΣΟ ΠΙΟ ΠΟΛΛΕΣ ΠΛΗΡΟΦΟΡΙΕΣ ΘΑ ΕΧΕΤΕ ΩΣΤΕ ΝΑ ΠΑΡΕΤΕ ΤΗΝ ΚΑΤΑΛΛΗΛΟΤΕΡΗ ΓΙΑ ΣΑΣ ΑΠΟΦΑΣΗ.**
- ✓ ...Να αναζητάτε *εναλλακτικές πηγές πληροφόρησης*. Αν διαφορετικοί σύμβουλοι σας δώσουν αντικρουόμενες συμβουλές, ενώ έχουν τις απαραίτητες πληροφορίες για σας, ρωτήστε τους λόγους. Θα πρέπει να είναι σε θέση να σας εξηγήσουν γιατί το προϊόν που προτείνουν είναι το καταλληλότερο για την περίπτωσή σας.
- ✓ Να ζητάτε μία *‘δεύτερη γνώμη’*, τη γνώμη κάποιου προσώπου στο οποίο έχετε εμπιστοσύνη, ένα φίλο ή συγγενή, το δικηγόρο ή το λογιστή σας
- ✓ ...Να γνωρίζετε ότι οι επενδύσεις μέσω του Διαδικτύου (INTERNET) μπορεί να σας *εκθέτουν σε μεγάλο κίνδυνο*. Γι’ αυτό είναι σημαντικό να χρησιμοποιείτε περισσότερες από μία πηγές πληροφόρησης για να μάθετε με ποιον συναλλάσσετε πριν να δώσετε χρήματα ή προσωπικές πληροφορίες.
- ✓ ...Να βεβαιωθείτε ότι σας δίνουν την *κατάλληλη απόδειξη* για τις συναλλαγές σας και να τη φυλάτε σε ασφαλές μέρος.
- ✓ ...Να *διαβάζετε τα έγγραφα* που σας αποστέλλουν ώστε να ενημερώνετε αμέσως, να θέτετε ερωτήσεις ή να εκφράζετε τις αντιρρήσεις σας έγκαιρα.
- ✓ Να δίνετε εντολές για συναλλαγές *γραπτώς* ή να βεβαιώνετε ότι οι εντολές σας έχουν *καταγραφεί*. Αυτό βοηθά στην αποφυγή παρεξηγήσεων.

**Ερωτήσεις που μπορείτε να θέσετε στον επενδυτικό σας σύμβουλο πριν να υπογράψετε οποιοδήποτε έγγραφο:**

1. Τι είδους επενδυτικά προϊόντα μου προτείνετε και γιατί;
2. Η εταιρεία που προσφέρει τα επενδυτικά προϊόντα που μου προτείνετε σχετίζεται με οποιοδήποτε τρόπο με την εταιρεία σας;
3. Ποια άλλα εναλλακτικά επενδυτικά προϊόντα θα μπορούσα να εξετάσω εκτός από αυτά που μου προτείνετε;
4. Ποια είναι τα θετικά και ποια τα αρνητικά χαρακτηριστικά αυτής της επένδυσης;
5. Με βάση τους στόχους και τις προτιμήσεις μου, πώς επηρεάζονται τα συμφέροντά μου από την απόκτηση των συγκεκριμένων επενδυτικών προϊόντων;
6. Για πόσο καιρό θα είναι τα χρήματά μου δεσμευμένα;
7. Ποιο είναι το κόστος της συγκεκριμένης επένδυσης;

**Δεν πρέπει...**

- ✓ ...Να φοβάστε να πείτε *όχι*, ακόμα και όταν ο επενδυτικός σύμβουλος είναι προσωπικός σας φίλος ή είναι επίμονος ή είναι τόσο ευγενικός και πρόθυμος που δε θέλετε να τον απογοητεύσετε. ΠΡΟΚΕΙΤΑΙ ΓΙΑ ΤΑ ΧΡΗΜΑΤΑ ΣΑΣ ΚΑΙ Η ΑΠΟΦΑΣΗ ΕΙΝΑΙ ΑΠΟΚΛΕΙΣΤΙΚΑ ΔΙΚΗ ΣΑΣ ΕΥΘΥΝΗ.
- ✓ ...Να υπογράψετε κανένα έγγραφο, αν δεν το έχετε διαβάσει προσεκτικά και δεν έχετε καταλάβει το περιεχόμενό του. Μην υπογράψετε κενές σελίδες.
- ✓ ... Να δίνετε *προσωπικές και οικονομικές πληροφορίες* από το τηλέφωνο ή στο Διαδίκτυο ή να δίνετε Προσωπικούς Κωδικούς Αριθμούς (PIN) στον οποιοδήποτε. **ΝΑ ΔΙΝΕΤΕ ΠΡΟΤΕΡΑΙΟΤΗΤΑ ΣΤΗΝ ΑΣΦΑΛΕΙΑ ΤΩΝ ΧΡΗΜΑΤΩΝ ΣΑΣ.**
- ✓ ...Να αποφασίζετε *παρορμητικά* και να παρασύρεστε από υποσχέσεις για «υψηλές» και «σίγουρες» ή «εγγυημένες» αποδόσεις. Να είστε *καχύποπτοι* απέναντι σε «εμπιστευτικές» πληροφορίες και μην υποκύψετε στην πίεση του επιχειρήματος ότι «πρέπει να βιαστείτε αλλιώς θα χάσετε την ευκαιρία».
- ✓ ...Να *αμελείτε* να ζητάτε, σε τακτά χρονικά διαστήματα, ενημέρωση για την απόδοση των επενδύσεών σας από την αρμόδια υπηρεσία εξυπηρέτησης και πληροφόρησης επενδυτών της εταιρείας με την οποία συναλλάσσετε ειδικά αν έχετε δώσει εξουσιοδότηση στον επενδυτικό σας σύμβουλο να κάνει συναλλαγές εκ μέρους σας.
- ✓ ...Να *ξεχάσετε* το επενδυτικό σχέδιο που μόλις φτιάξατε με τον επενδυτικό σύμβουλό σας. Να συγκρίνετε τακτικά την απόδοση του επενδυτικού σχεδίου σας με τους στόχους που έχετε θέσει και να συζητάτε μαζί του τις όποιες ανησυχίες σας (να θυμάστε, όμως, ότι οι χαμηλές αποδόσεις από μόνες τους δεν αποτελούν επαρκή λόγο για παράπονα).

Αναζητήστε στους [«Εποπτευόμενους Φορείς»](#) την επωνυμία της εταιρείας με την οποία πρόκειται να έχετε συναλλαγή.

Δείτε, επίσης, τον [Κώδικα Δεοντολογίας των ΑΕΔΑΚ και ΑΕΕΧ](#) και τα ενημερωτικά κείμενα

- [«Μην Επενδύετε με Κλειστά Μάτια»](#)
- [«Δημόσια Εγγραφή για την Αγορά Νέων Εισηγμένων Εταιρειών»](#).
- [«Οι Οικονομικές Καταστάσεις των Εισηγμένων Εταιρειών»](#)